

Tastiera remota **K2KTOUCH**

Manuale di Installazione

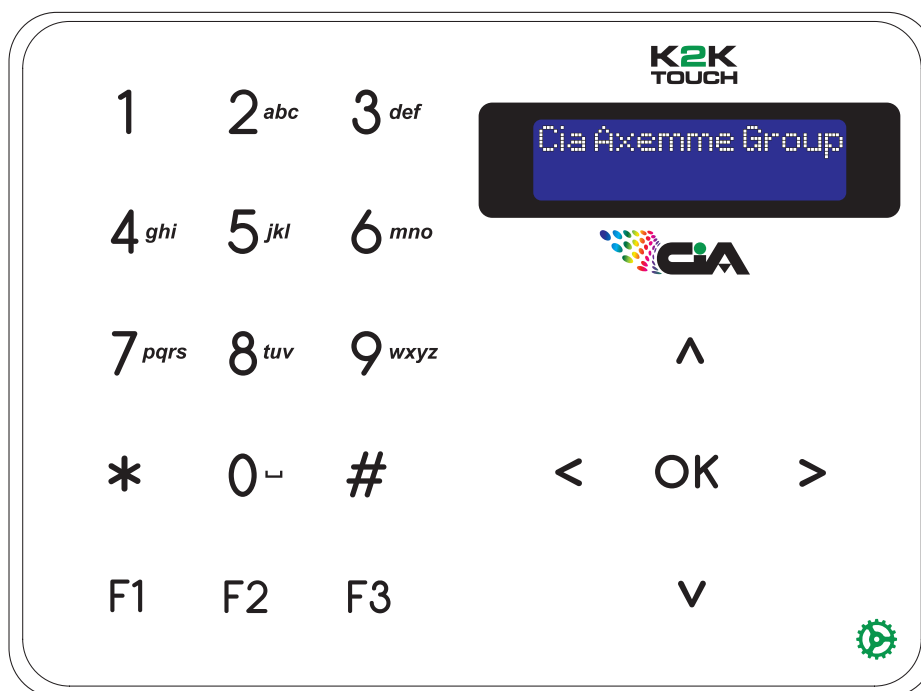
K2KTOUCH

Indice

1 - Introduzione	4
1.1 Caratteristiche tecniche	4
2 - Installazione	5
2.1 Apertura del case anteriore	5
2.2 Fissaggio a parete	5
2.3 Fissaggio su scatola tipo 503	6
3 - Descrizione collegamenti e pannello frontale	7
3.1 Descrizione morsettiera	7
3.2 Collegamento con centrali serie EVOLUTION C	7
3.3 Collegamento con scheda comandi KUBE	8
3.4 Descrizione pannello frontale	8
3.4.1 Display alfanumerico	9
3.4.2 Tasti numerici	9
3.4.3 Tasti navigazione	9
3.4.4 Tasti conferma	9
4 - Impostazioni modalità di funzionamento K2KTOUCH	10
4.1 Tono tasti	10
4.2 Modalità di connessione	10
4.3 Tempo di retroilluminazione display	10
5 - Modalità EVOLUTION C	10
5.1 Abilitazione informazioni testuali della tastiera	10
5.2 Inserimento e parzializzazione	10
5.2.1 Inserimento Totale	10
5.2.2 Inserimento Parziale	11
5.3 Blocco codice	11
5.4 Tasti funzione (F1, F2, F3)	11
5.4.1 F1 (Report Power)	11
5.4.2 F2 (Report Zone)	12
5.4.3 F3 (Report Main)	12
6 - Modalità KUBE (EASY C)	13
6.1 Inserimento / disinserimento impianto con centrali compatibili	13
6.2 Acquisizione codice	13

K2KTOUCH

1 - Introduzione



In questo manuale è riportata la programmazione della consolle K2KTOUCH in abbinamento a centrali della serie EVOLUTION4-8-12C ed in abbinamento alla scheda KUBE.

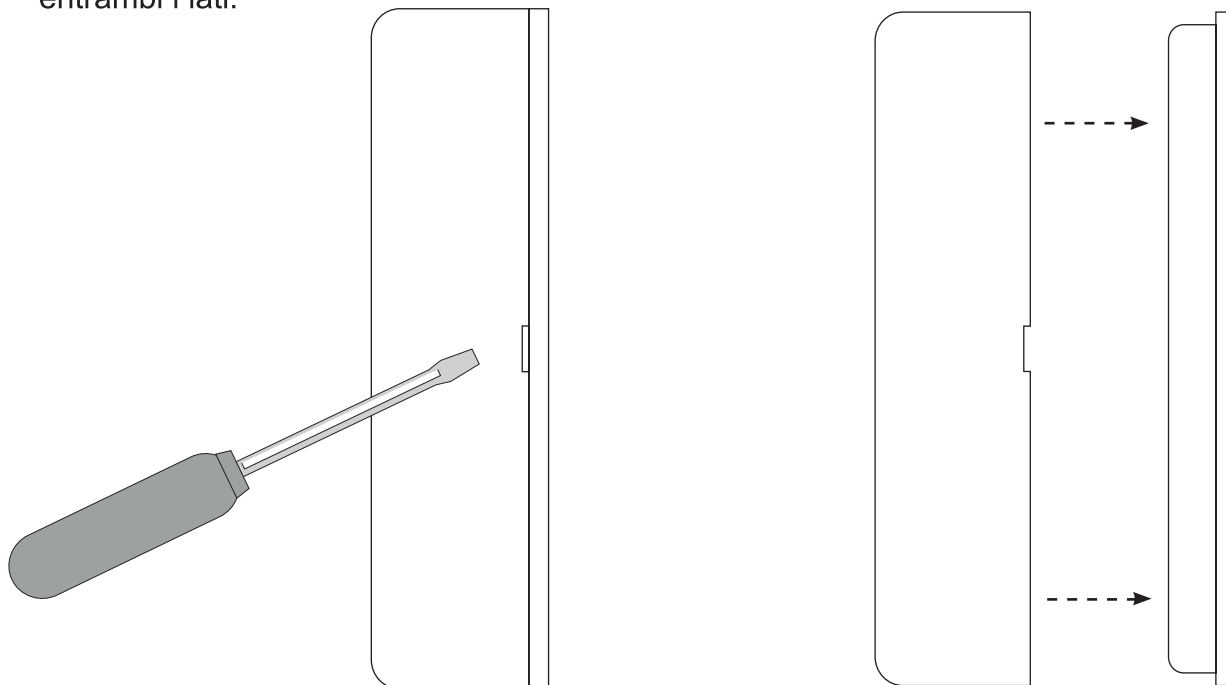
1.1 Caratteristiche Tecniche

Tensione nominale di alimentazione	13Vcc 10%
Assorbimento	circa 80mA
Contenitore esterno	ABS
Temperatura di funzionamento	da -20°C a +60°C
Dimensioni (LxAxP)	158 x 119 x 30 mm

2 - Installazione

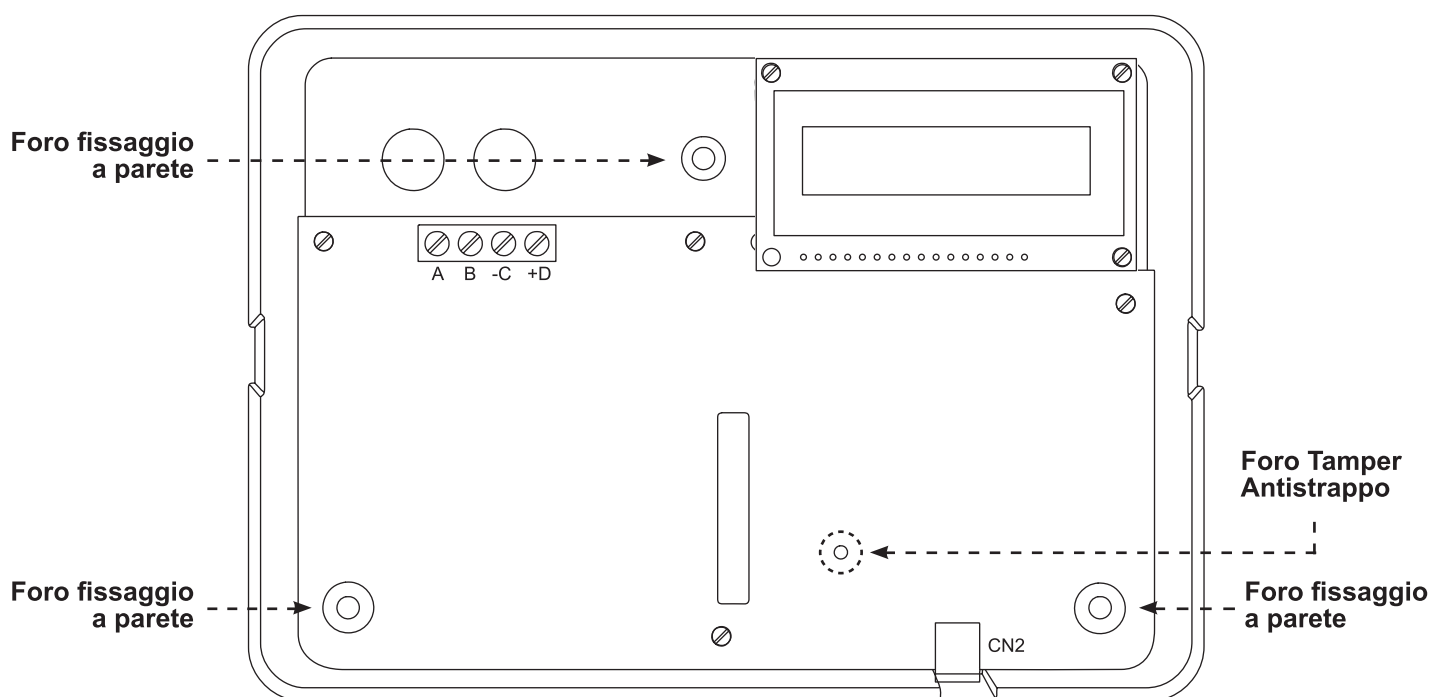
2.1 Apertura del case anteriore

Con l'ausilio di un cacciavite effettuare una leggera leva nelle apposite feritoie posizionate su entrambi i lati.



2.2 Fissaggio a parete

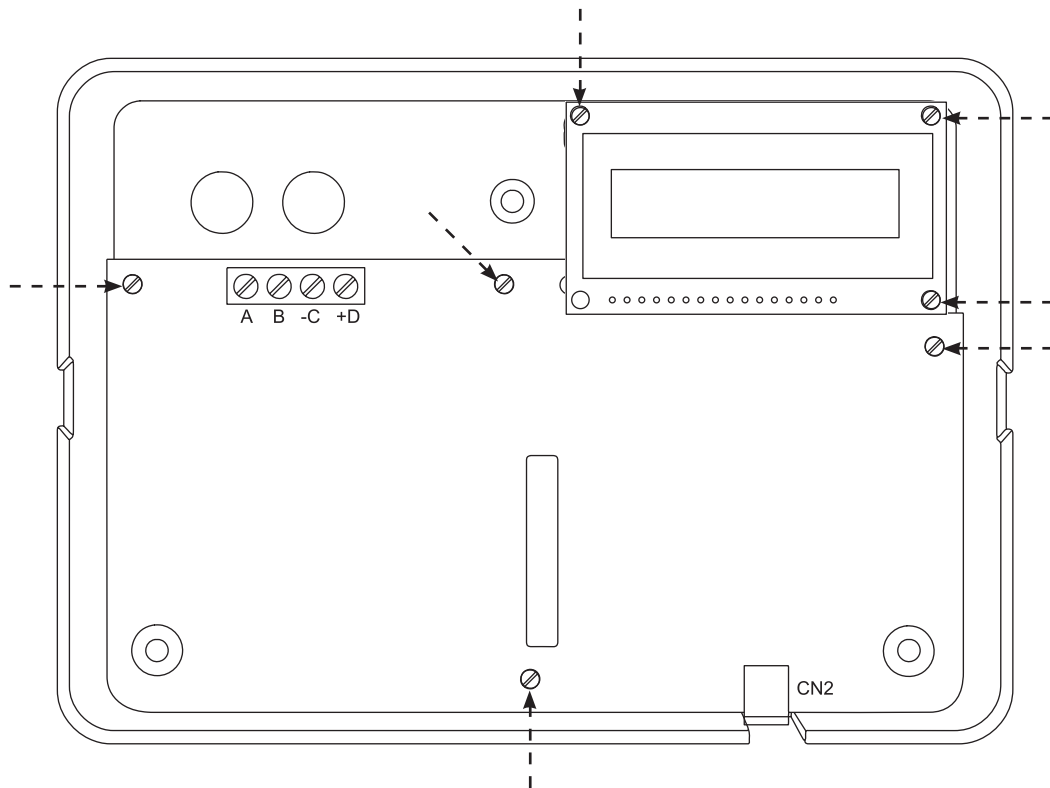
Utilizzare i tre fori evidenziati nel disegno sottostante per il fissaggio a parete del contenitore. Per una corretta installazione posizionare la dima di foratura alla parete per ricavare i tre fori di fissaggio ed il foro per la vite dell'antistrappo. Utilizzare i 4 tasselli di diametro \varnothing 5mm forniti a corredo nella confezione.



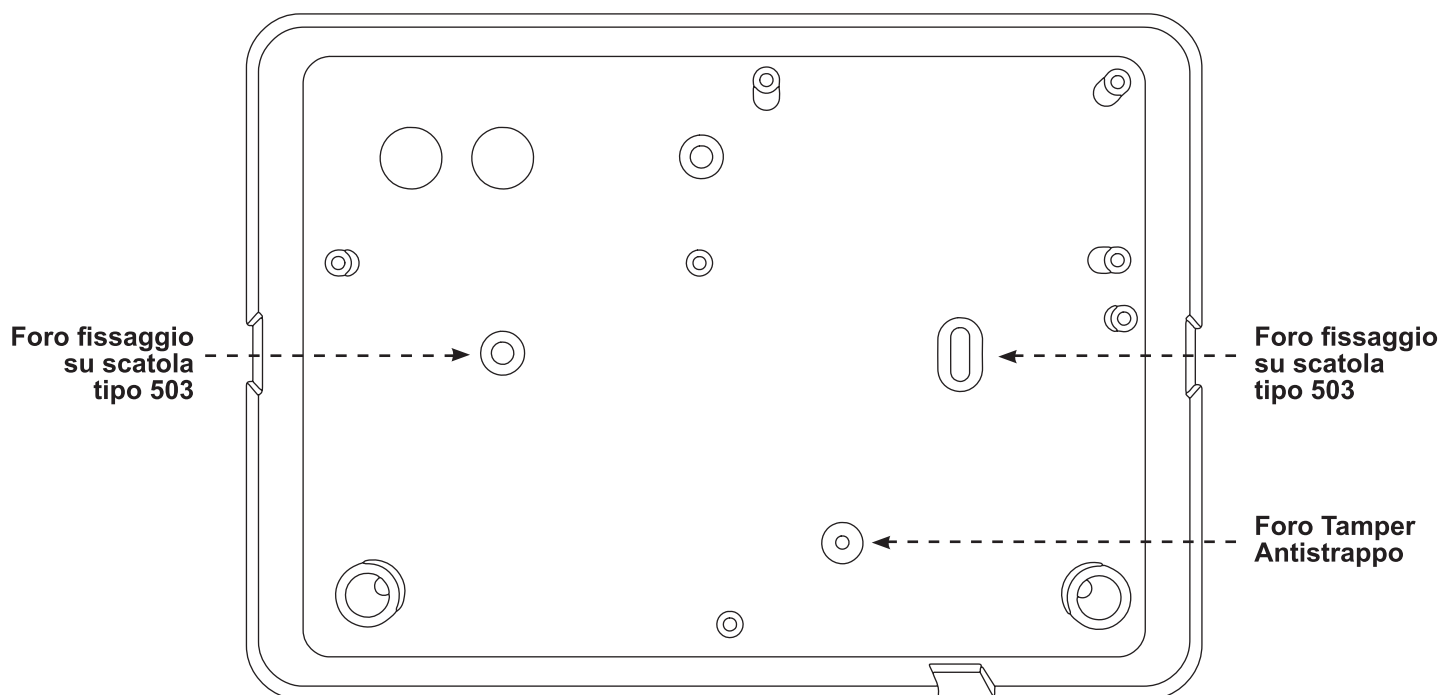
K2KTOUCH

2.3 Fissaggio su scatola tipo 503

Svitare tutte le viti evidenziate nella figura sottostante e con delicatezza rimuovere il circuito dal contenitore.



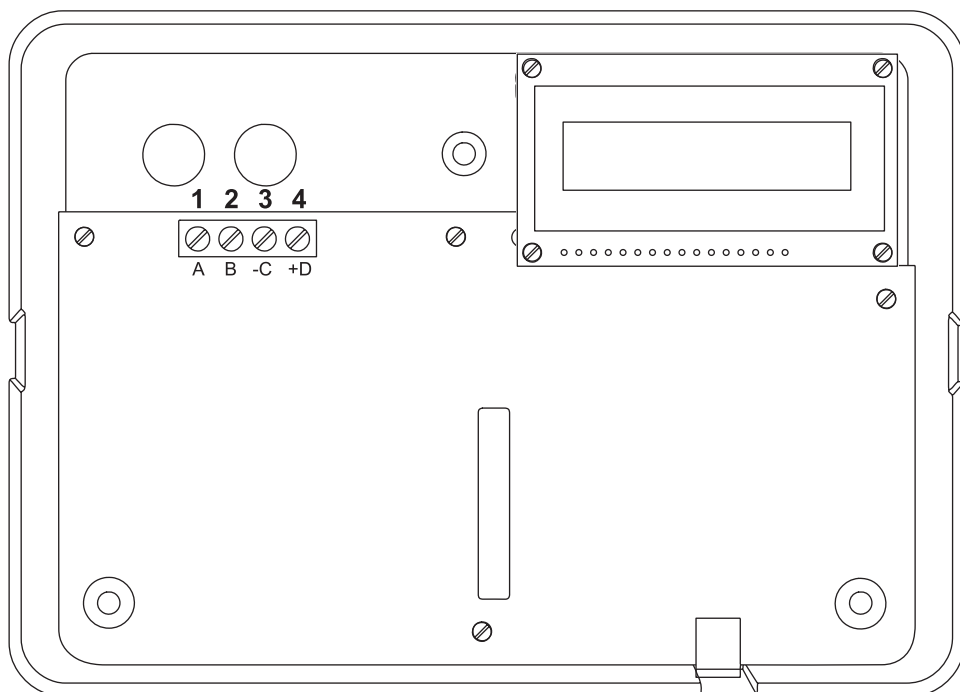
Utilizzare i due fori evidenziati nel disegno sottostante per fissare il contenitore su una scatola tipo 503. Per una corretta installazione posizionare la dima di foratura alla parete per ricavare il foro per la vite dell'antistrappo. Utilizzare i tasselli di diametro \varnothing 5mm forniti a corredo nella confezione.



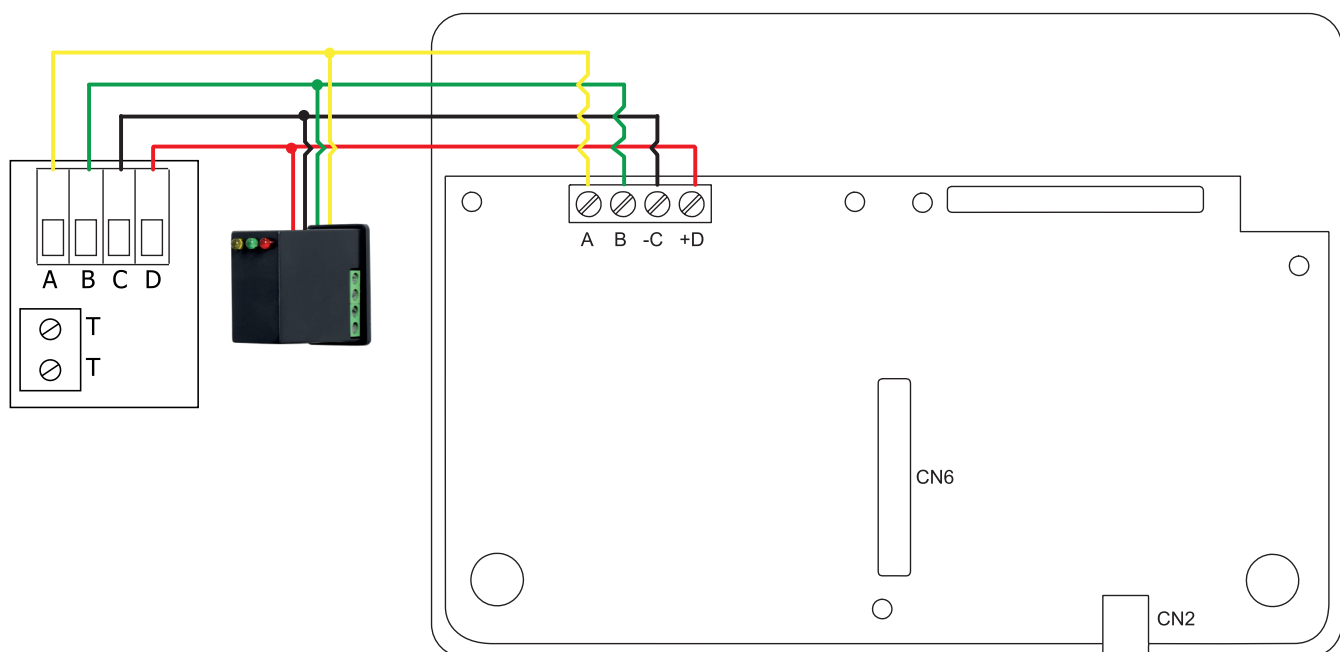
3 - Descrizione collegamenti e pannello frontale

3.1 Descrizione morsetteria

- 1 A = RS485
- 2 B = RS485
- 3 - C = -12Vdc Alimentazione
- 4 +D = +12Vdc Alimentazione

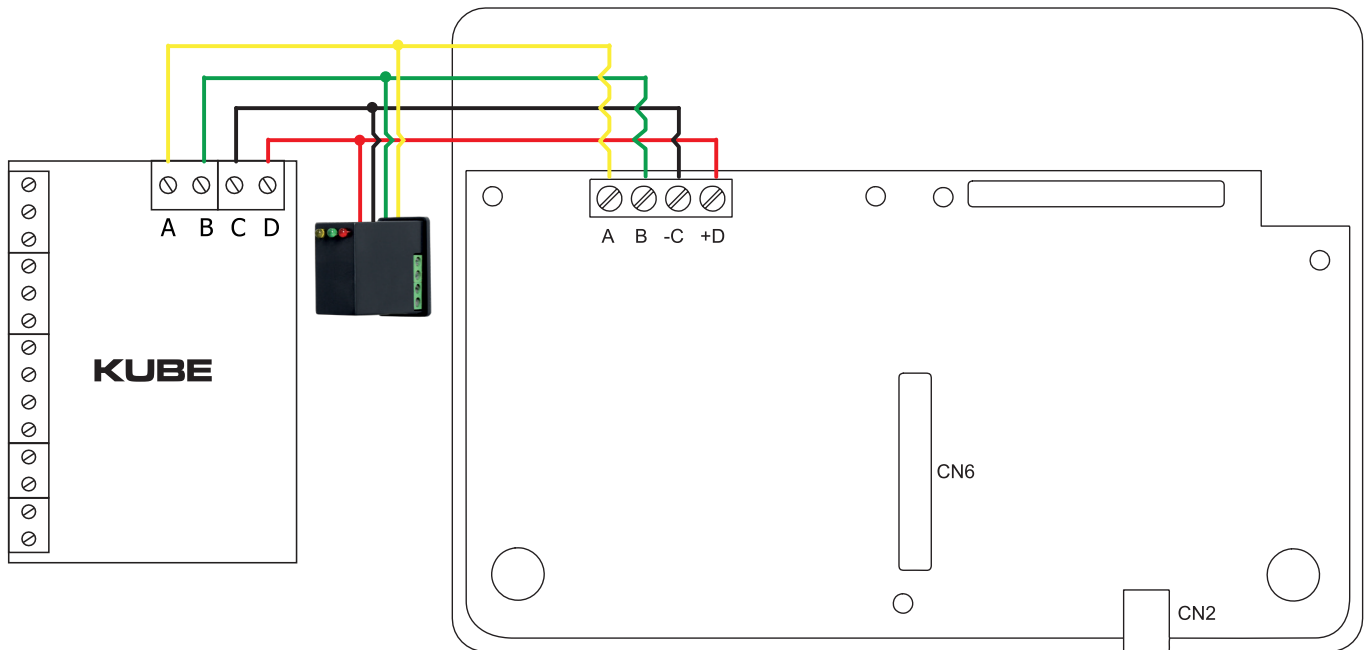


3.2 Collegamento con centrali serie EVOLUTION C



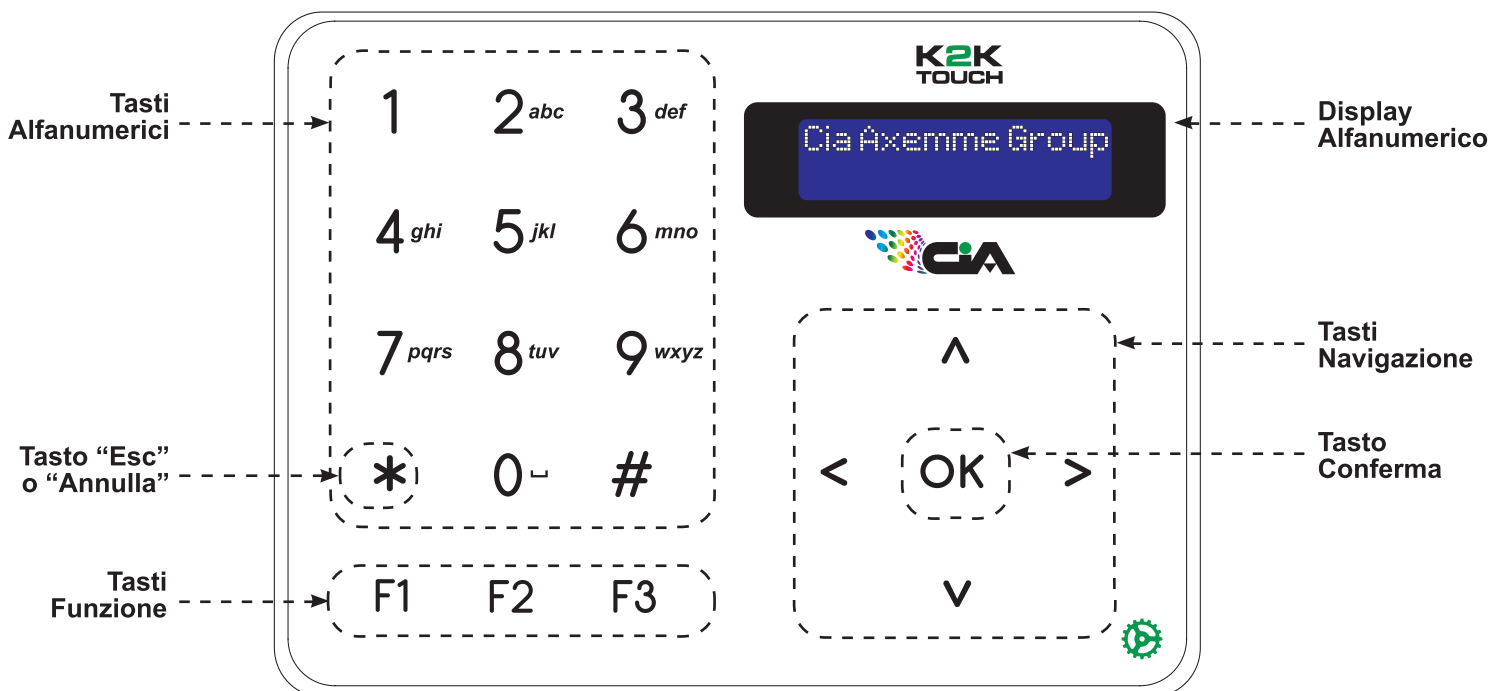
K2KTOUCH

3.3 Collegamento con scheda comandi KUBE



3.4 Descrizione pannello frontale

Il pannello frontale è composto da un display alfanumerico su due righe da 16 caratteri per riga retroilluminato di colore blu, da 20 tasti touch di cui : 12 tasti alfanumerici, 3 tasti funzione, 4 tasti direzione, 1 tasto conferma.



3.4.1 Display alfanumerico

La retroilluminazione del display si accenderà automaticamente solo in caso di:

- Sfioramento della tastiera touch premendo il tasto (OK)

3.4.2 Tasti numerici

- I tasti da (0) a (9) sono tasti numerici con i quali sarà possibile inserire il codice di accesso.
- Il tasto (*) ha la funzione di : Annullare, cancellare e uscire dai menu.

3.4.3 Tasti navigazione

- Tramite i tasti (<) (>) è possibile scorrere tra i vari menu.
- Tramite i tasti (^) (v) è possibile durante la programmazione abilitare o disabilitare diverse funzioni.

3.4.4 Tasto conferma

- Il Tasto (OK) consente di confermare le azioni eseguite.

K2KTOUCH

4. Impostazione modalità di funzionamento K2KTOUCH

Per accedere al menu setup della tastiera, una volta alimentata, premere il tasto (OK) e poi premere 4 volte il tasto (✱) per visualizzare la seguente schermata:

Buz: Si FW R:1.0
Ton: 30s Evo ID:0

Ora è possibile impostare le seguenti funzioni :

4.1 Tono tasti

Premendo la freccia verso l'alto (↑) si abilita il tono alla digitazione dei tasti (Buz:Si); premendo la freccia verso il basso (↓) si disabilita (Buz:No)

4.2 Modalità di connessione

Premendo il tasto verso destra (→) si abilita la consolle a funzionare in abbinamento ad una scheda KUBE; premendo il tasto verso sinistra (←) la consolle viene abilitata a funzionare con le centrali serie EVOLUTION C (In questa modalità con i tasti da (0-) a (9^{wxyz}) si imposta l'ID della tastiera, di default "0"), premere nuovamente il tasto (←) per abilitare la consolle al funzionamento con la centrale REVOLUTION (In questa modalità con i tasti da (0-) a (9^{wxyz}) si imposta l'id della tastiera di default "0")

4.3 Tempo di retroilluminazione display

Il tempo viene impostato premendo i tasti (F1), (F2) o (F3), rispettivamente a 15s, 30s o 60s. Dopo aver effettuato le dovute programmazioni confermare con (OK) e spegnere la tastiera, collegare la seriale, quindi ridare alimentazione.

5. Modalità EVOLUTION C

In questa modalità il display visualizza :

Disinserito MF:
Codice:

5.1 Abilitazione informazioni testuali sulla tastiera

Fare riferimento al manuale delle centrali Evolution C per abilitare il modulo " EVOGSM " (Anche se non è presente)

5.2 Inserimento e parzializzazione

Premere il tasto (OK) per abilitare i tasti ed accendere il display

5.2.1 Inserimento TOTALE

Inserire la password e confermare con il tasto (OK)

L'avvenuto inserimento viene così visualizzato:

Ins Totale MF:
Codice:

5.2.2 Inserimento parziale 1, 2, 3

Parziale 1: Inserire la password e confermare con il tasto (F1)

Parziale 2: Inserire la password e confermare con il tasto (F2)

Parziale 3: Inserire la password e confermare con il tasto (F3)

L'avvenuto inserimento parziale (Esempio Parziale 1) viene così visualizzato:

```
In Modo 1 MF:
Codice:
```

5.3 Blocco codice

Se in centrale è abilitato il blocco per codice falso (vedere manuale centrale), la digitazione di 4 codici falsi genera un allarme 24h e sul display appare la scritta:

```
In Allarme
In Blocco Codice
```

Il blocco ha durata 3 minuti, durante i quali la tastiera è inibita.

Dopo i 3 minuti di blocco si visualizza:

```
Inserito MF: *
Codice:
```

Dove l'asterisco (*) indica un avvenuto allarme per chiave falsa o codice errato.

5.4 Tasti funzione (F1, F2, F3)

A display spento premere il tasto (OK) per abilitare la tastiera. Premendo i tasti (F1), (F2) o (F3) si accede a dei menu rapidi che forniscono utili informazioni relative allo stato impianto, stato zone e memoria allarme. Dopo aver avuto accesso ad un menu rapido, per passare ad un altro menu è necessario prima premere il tasto (*).

5.4.1 F1 (Report Power)

Premendo (F1) si accede al menu "Report Power" ed il display visualizza:

```
Report Power
Rete:ok Bat:ok
```

In caso di errori accanto alle voci viene visualizzata la scritta : " ER "

Premendo il tasto (2^{abc}) della tastiera è possibile anche visualizzare le informazioni relative a stato fusibili e alimentazione.

Si visualizza :

```
Report Power
Fuse:ok Mdc:no
```

Il dato Mdc:SI ci indica che la centrale è alimentata esclusivamente a batteria.

K2KTOUCH

5.4.2 F2 (Report Zone)

Premendo il tasto (F2) (solo con EVOGSM installato ed abilitato) si accede al menu “Stato Zone” dove è possibile verificare lo stato delle zone. Come prima informazione si visualizza:

```
Report Zone
24H:C IN
```

Dove “C” ci indica che la linea 24h è chiusa. In caso di linea aperta si visualizza:

```
Report Zone
24H:A MA
```

Mentre “MA” indica memoria di allarme.

All'interno di questo menu è possibile visualizzare lo stato delle altre zone a gruppi di 2 zone, premendo i tasti da (1) a (2^{abc}) per la EVOLUTION 4C, da (1) a (4^{ghi}) per la EVOLUTION 8C e da (1) a (6^{mno}) per la EVOLUTION 12C.

Per ritornare a visualizzare lo stato della 24h, premere il tasto (0-).

Per esempio, premendo il tasto 1 si visualizza:

```
Report Zone
01:C-IN 02:A-ES
```

Dove la prima lettera ci indica se la zona è aperta (A) o chiusa (C), mentre la seconda coppia di lettere ci indica se la zona è inclusa (IN) oppure esclusa (ES).

5.4.3 F3 (Report Main)

Premendo il tasto (F3) si accede ad un menu in cui è possibile verificare se l'impianto è andato in allarme, visualizzare la zona che ha generato l'allarme e verificare versione firmware di centrale e (se collegato ed abilitato) del combinatore EVOGSM.

Come prima informazione si visualizza:

```
Report Main
M AL:SI M H24:NO
```

In questa schermata è possibile verificare se l'impianto ha generato un allarme e se l'allarme è di tipo 24h.

In questo menu, premendo il tasto (2^{abc}) è possibile visualizzare il numero della zona che ha generato l'allarme.

Il display visualizza :

```
Report Main
Zona Allarme: 02
```

Premendo (3^{def}) si visualizza la versione firmware della centrale.

```
Report Main
EVO 4 T:1 F:1.8
```

Premendo il tasto (4^{ghi}) si visualizza la versione firmware del modulo EVOGSM.

```
Report Main
EvoGsm T:1 F:1.4
```

Nel caso in cui il combinatore non è collegato o non è abilitato si visualizza :

```
Report Main
Gsm non presente
```

Se il modulo EVOGSM ha un firmware versione 2.0 o successiva, sono attivi i tasti 5 e 6 con le informazioni su “Operatore GSM” e “Segnale” oltre a “Data e ora” e “Credito” della SIM.

6. Modalità KUBE (EASY C)

In questa modalità, la tastiera K2KTOUCK visualizza a display lo stato dei led Rosso, Verde, e Giallo presenti sulle tastiere e sugli inseritori collegati alla KUBE e funzionerà in modo simile alle tastiere K2KS e K2KC.

Il display visualizza:

Kube R: U: * F:
Codice:

L'accensione o il lampeggio dei led Rosso (R) e Verde (V) dipendono dalla tipologia di centrale a cui è collegata alla kube (Far riferimento al manuale della centrale).

L'accensione è indicata da un asterisco “ * ” accanto alle lettere. Può essere fisso o lampeggiante.

Mentre per il led Giallo (F) sarà acceso fisso in caso di blocco e lampeggiante in caso di memoria chiave o codice falso.

6.1 Acquisizione codice

Premere il tasto F2 sulla scheda Kube fino a quando sul display non sarà visualizzato :
“ Kube lettura codice:”

Digitare il codice (Da 1 a 8 cifre) seguito dal tasto (OK).

Successivamente si uscirà in automatico dalla fase di “acquisizione codice”.

6.2 Inserimento / Disinserimento impianto

Digitare il codice memorizzato sulla KUBE (Si visualizzeranno tanti “ * ” quanti sono i numeri digitati)

Successivamente premere :

(OK) per inserimento / disinserimento totale

(F1) per inserimento parziale 1

(F2) per inserimento parziale 2

(F3) per inserimento parziale 3



CIA®
ITALIA
Sistemi di Sicurezza